

# 國立宜蘭大學資訊工程學系

## 112學年度第4次系務會議

**開會事由：**召開資工系112年度第4次系務會議

**開會時間：**中華民國112年11月1日(星期三)中午12點10分整

**地點：**E406系會議室

**主持人：**夏至賢主任

**出席者：**陳懷恩老師(借調請假)、黃于飛老師、黃朝曦老師、朱志明老師(請假)、陳麒元老師、吳政瑋老師、卓信宏老師(請假)、林斯寅老師、吳汶涓老師、曾國鈞老師(請假)、陳立勝老師、鄭郁庭助理

### 壹、業務報告：

1. 113 碩士班甄試報名人數 50 位，11 月 18 日星期六早上 9 點開始口試，請口試老師 8 點 30 分到系會議室集合。

112學年度入學考試委員分配	
碩士班11/18甄試口試(星期六)	吳政瑋、黃于飛(林斯寅代)、夏至賢
學士班 特殊選才說明會11/4(星期六)－夏主任辦理 特殊選才口試12/8(星期五)－夏主任、113大一導師須在會場與家長交流會	特殊選才組: 陳麒元、朱志明、黃朝曦、卓信宏 個人申請組: 林斯寅、曾國鈞、吳汶涓、陳立勝

口試當日未能出席，請務必提前告知系辦助理。

2. 請各位老師轉知專題生，專題研究一期末報告繳回日期 112 年 12 月 29 日(星期五)以前。

### 貳、議程

**議程一：**提請討論111-2教學改善意見表。

說明：檢討修正111-2學期教學改善意見。

決議：修正後通過，送送電機資訊學院審議。

### 參、臨時動議

無。

### 肆、散會

散會時間：下午 13 點 00 分。

111-2 學期教學問卷分析報告暨 112-1 學期教學改善計畫

112.9 教學發展中心

壹、分析報告

(一) 教學評量統計分析

表2、教學評量問卷各題項評量結果對照表

教學評量		111-2					111-1 本系(D)	與 111-2 差異 (A-D)
		本系 (A)	全校 (B)	與本系 差異 (A-B)	本院 (C)	與本系 差異 (A-C)		
教學 內容	1.老師能清楚說明教學目標及教學大綱。	4.37	4.45	-0.08	4.42	-0.05	4.48	-0.11
	2.本課程教材內容有組織且適切。	4.36	4.44	-0.08	4.41	-0.05	4.44	-0.08
	3.老師的授課內容能切中主題，不偏離教學目標。	4.35	4.45	-0.10	4.42	-0.07	4.46	-0.11
	本構面平均	4.36	4.45	-0.09	4.42	-0.06	4.46	-0.10
教學 態度	4.老師對本課程教學認真負責。	4.38	4.48	-0.10	4.44	-0.06	4.48	-0.10
	5.老師不會無故缺課、遲到、早退。	4.42	4.51	-0.09	4.48	-0.06	4.52	-0.10
	6.老師留意學生的學習反應，並改善學生的學習困難。	4.36	4.42	-0.06	4.40	-0.04	4.45	-0.09
	本構面平均	4.38	4.47	-0.09	4.44	-0.06	4.48	-0.10
教學 方式	7.老師能清楚表達授課內容。	4.32	4.43	-0.11	4.40	-0.08	4.44	-0.12
	8.老師使用適當教學方法及資源，能引起學生學習興趣。	4.30	4.41	-0.11	4.38	-0.08	4.39	-0.09
	9.老師與學生互動良好，能鼓勵學生投入學習。	4.33	4.43	-0.10	4.41	-0.08	4.42	-0.09
	本構面平均	4.32	4.42	-0.10	4.40	-0.08	4.42	-0.10
學習	10.老師評分方式與標準於事前清楚	4.39	4.45	-0.06	4.43	-0.04	4.46	-0.07

教學評量		111-2					111-1 本系(D)	與 111-2 差異 (A-D)
		本系 (A)	全校 (B)	與本系 差異 (A-B)	本院 (C)	與本系 差異 (A-C)		
評 量	說明，並能反映學生的學習成效。							
	11.老師適時給予學生作業、報告或考試等評量方式，有效掌握學生學習效果。	4.36	4.44	-0.08	4.43	-0.07	4.46	-0.10
	12.老師會將各項評量結果告知學生，適時給予意見。	4.33	4.43	-0.10	4.41	-0.08	4.43	-0.10
	本構面平均	4.36	4.44	-0.08	4.42	-0.06	4.45	-0.09
教 學 品 質	13.整體而言，本課程的教學品質良好。	4.35	4.44	-0.09	4.41	-0.06	4.45	-0.10
<b>學生自評</b>								
1.我在本課程的出席率是		4.61	4.60	0.01	4.65	-0.04	4.64	-0.03
2.除上課時間外，我每週花多少時間在本課程		3.08	2.70	0.38	3.10	-0.02	3.04	0.04
3.我對本課程(感興趣程度)		3.94	3.95	-0.01	4.01	-0.07	3.97	-0.03
4.我對本課程的學習態度		4.25	4.22	0.03	4.30	-0.05	4.23	0.02
5.修習本課程後，使我獲益		4.14	4.13	0.01	4.17	-0.03	4.15	-0.01

表3、可能影響因素與教學評量分數分析

可能影響因素	因素類別	111-1(A)		111-2(B)		差異值(B-A)	
		課程數	平均數	課程數	平均數	課程數	平均數
必/選修	必修	15	4.64	14	4.32	-1	-0.32
	選修	18	4.49	11	4.39	-7	-0.10
專/兼任	專任	30	4.59	25	4.35	-5	-0.24
	兼任	3	4.06	0	-	-3	-
一般/實習	一般	31	4.55	24	4.33	-7	-0.22
	實習	2	4.42	1	5	-1	0.58

## (二) 學生學習經驗問卷統計分析

本次學習經驗分析，施測對象係為本校大一至大三日間學制大學部學生，共計 3,257 人，施測時間自 112 年 5 月 16 日至 6 月 1 日，共入班施測 74 門課。111 學年有效問卷為 2,259 份，填答率

為 69.36%(詳如表 5)，住宿情形統計如表 6，學生時間平均分配情形如表 7，大一學生預計完成之學習目標如表 8，大二以上實際進行或投入之學習目標如表 9，學習效能如表 10，學習困擾求助對象如表 11，素養能力如表 12。詳細資料如下：

表 5、填答基本資料

單位		總填答數	完成數	填答率
全校	整體	3,257	2,259	69.36%
	大一	1,094	725	66.27%
	大二	1,166	858	73.58%
	大三	997	676	67.80%
電資院	整體	696	405	58.19%
	大一	241	117	48.55%
	大二	247	188	76.11%
	大三	208	100	48.08%
本系	整體	149	98	65.77%
	大一	47	37	78.72%
	大二	55	37	67.27%
	大三	47	24	51.06%

表 6、基本資料—住宿情形統計

題目	全校	電資院	本系			
			整體	大一	大二	大三
1.目前的住宿狀態—學校宿舍	799	127	38	29	7	2
2.目前的住宿狀態—校外租屋	1,277	238	49	3	28	18
3.目前的住宿狀態—家裡(含親友家)	183	40	11	5	2	4

表 7、基本資料—學生時間分配平均

題目	全校	電資院	本系			
			整體	大一	大二	大三
1.投入於學業或升學相關活動(含專題)	2.36	2.77	2.29	1.81	2.38	2.88
2.投入於就業技能相關活動(如履歷撰寫、面試技巧等)	0.86	1.03	1.10	0.86	1.22	1.29
3.校內工讀	0.31	0.36	0.40	0.30	0.14	0.96
4.校外打工	0.85	0.68	0.74	0.38	1.30	0.46
5.參加社團或社群等活動	0.98	0.85	0.92	1.05	0.81	0.88

表 8、學習目標—大一預計完成之學習目標平均

題目	全校	電資院	本系
----	----	-----	----

			整體	大一
1.我有意願修讀外系課程	2.34	2.15	2.40	3.35
2.我有意願參加跨域專題	2.08	2.08	2.22	3.41
3.我有意願參加學生社群	2.38	2.40	2.58	3.19
4.我有意願提升外語能力	3.09	2.91	3.15	3.59
5.我有意願參與社會服務(包含活動及課程)	3.02	2.82	2.80	3.24
6.我有意願參加創新創業課程	2.18	2.15	2.44	3.46
7.我有意願參加校內外競賽	2.34	2.49	2.85	3.35
8.我有意願參加專業課後輔導	2.04	2.06	2.19	3.14

表 9、學習目標—大二以上實際進行或投入之學習目標平均

題目	全校	電資院	本系		
			整體	大二	大三
1.我已修讀外系課程	2.34	2.15	2.40	1.76	1.92
2.我已參加跨域專題	2.08	2.08	2.22	1.41	1.67
3.我已參加學生社群	2.38	2.40	2.58	2.22	2.21
4.我已修讀外語能力課程	3.09	2.91	3.15	2.70	3.17
5.我已參與社會服務(如服務學習課程或志工活動)	3.02	2.82	2.80	2.54	2.50
6.我已參加創新創業課程	2.18	2.15	2.44	1.92	1.67
7.我已參加校內外之競賽	2.34	2.49	2.85	2.03	3.33
8.我已參加專業課後輔導	2.04	2.06	2.19	1.59	1.67

表 10、學習經驗—學習效能平均

題目	全校	電資院	本系			
			整體	大一	大二	大三
1. 我對專業課程學習內容感興趣	3.53	3.54	3.74	3.68	3.70	3.92
2. 我能掌握專業課程之學習內容	3.43	3.38	3.62	3.57	3.57	3.79
3. 我能跟上專業課程學習進度	3.42	3.37	3.59	3.46	3.65	3.71
4. 我會在上課前預習學習內容	2.79	2.86	2.94	2.95	3	2.83
5. 我會在課程中製作學習筆記	3.56	3.38	3.13	2.97	3.19	3.29
6. 我會在下課後複習學習內容	3.35	3.37	3.18	3.03	3.30	3.25
7. 我會準時完成繳交作業	3.97	3.91	4.05	4.11	3.92	4.17
8. 我會利用學校學習資源(如:圖資館、基礎課程輔導、TA、自學中心等)	3.47	3.30	3.27	3.14	3.49	3.13
9. 我會運用網路尋找學習資源	3.98	3.91	4	3.97	3.97	4.08
10. 我能分辨網路資訊的真假	3.86	3.76	3.86	3.86	3.76	4
11. 我具備閱讀原文書的能力	3.22	3.28	3.47	3.46	3.41	3.58

題目	全校	電資院	本系			
			整體	大一	大二	大三
12.我能掌握書面報告的技巧	3.45	3.40	3.58	3.49	3.54	3.79
13.我能掌握口頭報告的技巧	3.35	3.33	3.47	3.41	3.43	3.63
14.目前對自己的學習成效感到滿意	3.19	3.18	3.40	3.46	3.35	3.38

表 11、學習經驗—學習困擾求助對象平均

題目	全校	電資院	本系			
			整體	大一	大二	大三
1.我在遇到學習困難時，會請教授課教師	3.35	3.31	3.41	3.32	3.65	3.17
2.我在遇到學習困難時，會請教教學助理(TA)	3.24	3.09	3.12	3	3.32	3
3.我在遇到學習困難時，會請教修課同學	3.94	3.84	3.87	3.97	3.70	3.96
4.我在遇到學習困難時，會請教學長姐	3.17	3.15	3.26	3.08	3.19	3.63

表 12、素養能力平均

題目	全校	電資院	本系			
			整體	大一	大二	大三
1.我在與人談話時，能先確認彼此的主題與目的	3.77	3.75	3.84	3.76	3.76	4.08
2.我會依據不同對象，運用適當方法技巧，清楚表達訊息及對話	3.80	3.75	3.84	3.70	3.89	3.96
3.我對學習新事物及技能，能持續保有好奇心	3.77	3.71	3.80	3.76	3.78	3.88
4.我對自己的成長，能訂定具體目標	3.51	3.57	3.70	3.70	3.70	3.71
5.我能同理他人的感受，藉以建立良好的人際關係	3.80	3.73	3.78	3.65	3.81	3.92
6.我對提供協助的人，會主動表達善意	3.94	3.84	3.91	3.86	3.97	3.88
7.我能以團隊目標為優先，支持團隊的決定	3.87	3.84	3.98	3.92	3.97	4.08
8.我能與團隊成員共同解決問題，並承擔責任	3.87	3.79	3.84	3.75	3.89	3.88
9.我遇到狀況能根據事實證據，謹慎評估並合理判斷問題所在	3.83	3.79	3.87	3.76	3.89	4
10.我能有效利用資源及經驗，提供解決問題的可能方案	3.80	3.79	3.93	3.76	4.03	4.04
11.我不會侷限原有作法，願意嘗試新方式達成目標或解決問題	3.78	3.76	3.84	3.81	3.86	3.83
12.我能夠認同小組目標並積極為小組的利	3.84	3.80	3.84	3.70	3.89	3.96

題目	全校	電資院	本系			
			整體	大一	大二	大三
益努力						
13.我能積極完成自己應負責的工作任務	3.91	3.84	<b>3.87</b>	<b>3.73</b>	<b>3.92</b>	<b>4</b>
14.我能夠依據不同情況，選擇資訊科技工具，有效率地完成工作任務	3.83	3.85	<b>3.94</b>	<b>3.78</b>	<b>4</b>	<b>4.08</b>
15.我能使用資訊工具，解決問題或找出解決方法	3.88	3.88	<b>3.93</b>	<b>3.84</b>	<b>4.05</b>	<b>3.88</b>

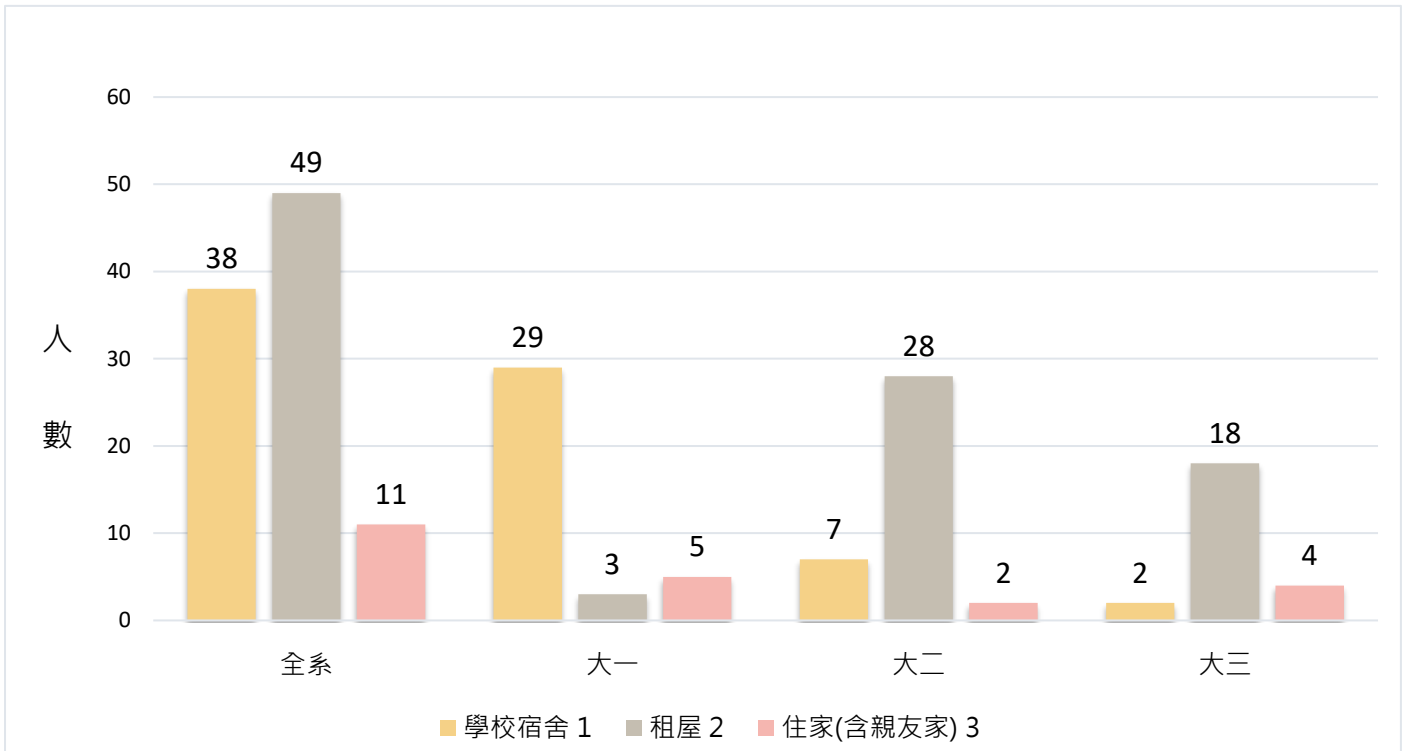


圖 3、住宿情形計數長條圖

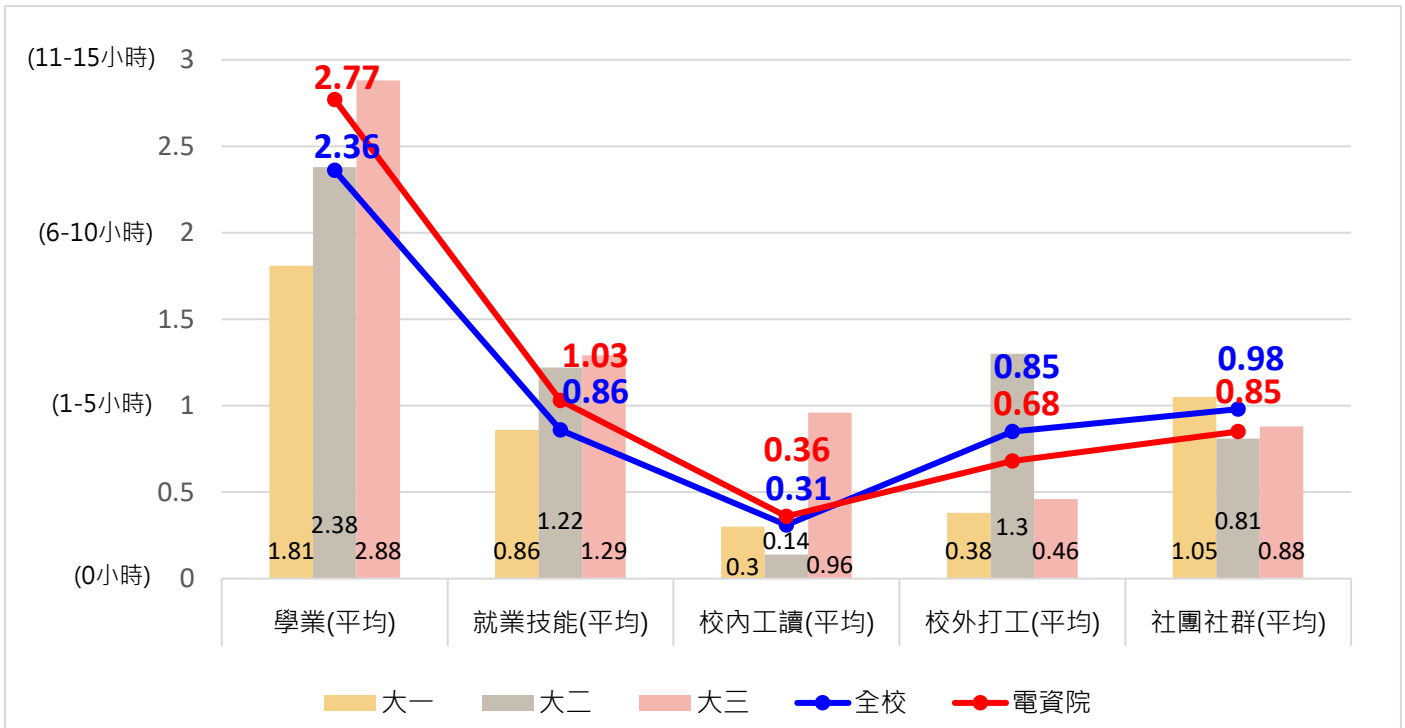


圖 4、本系學生時間分配平均數長條圖

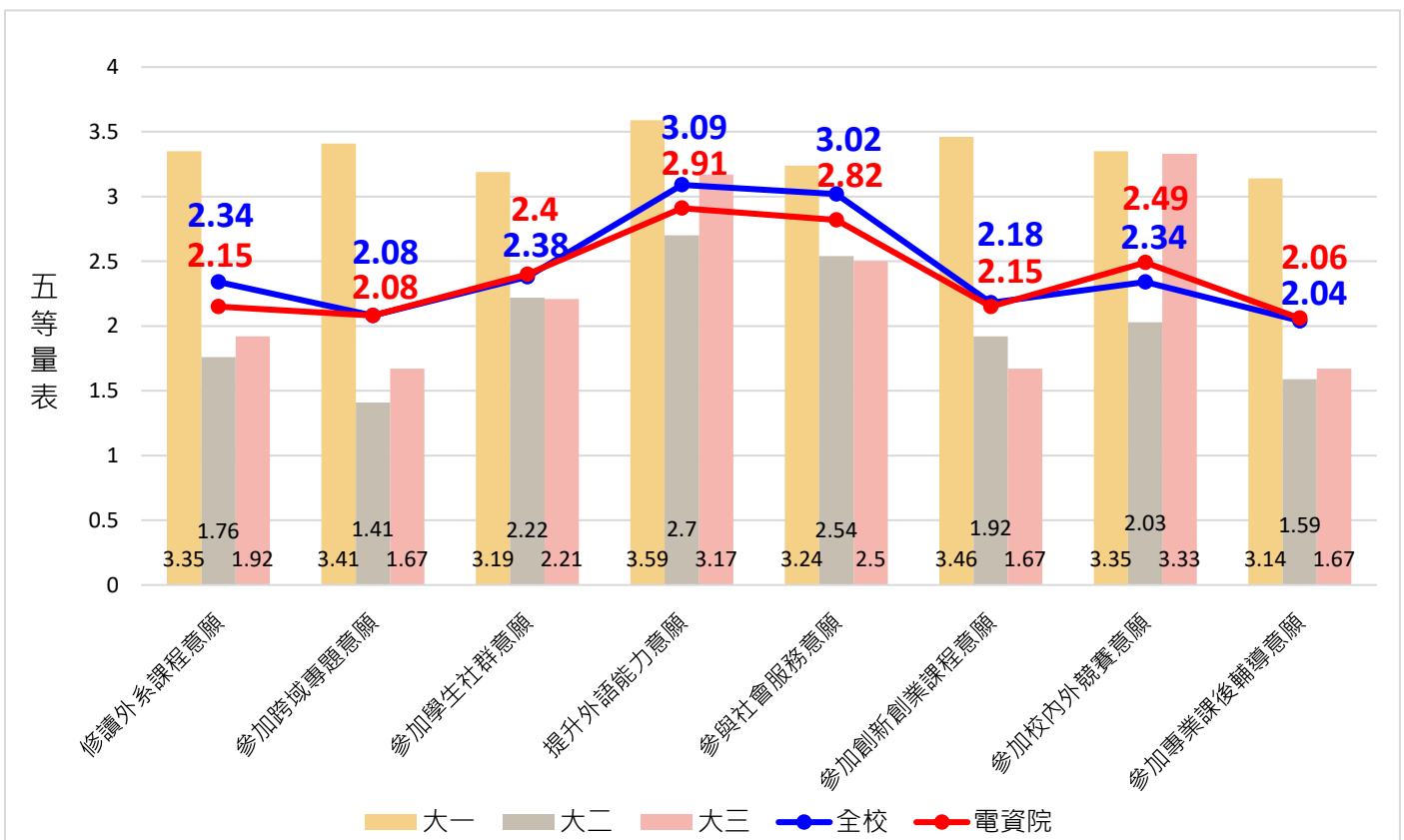


圖 5、本系學生學習目標平均數長條圖



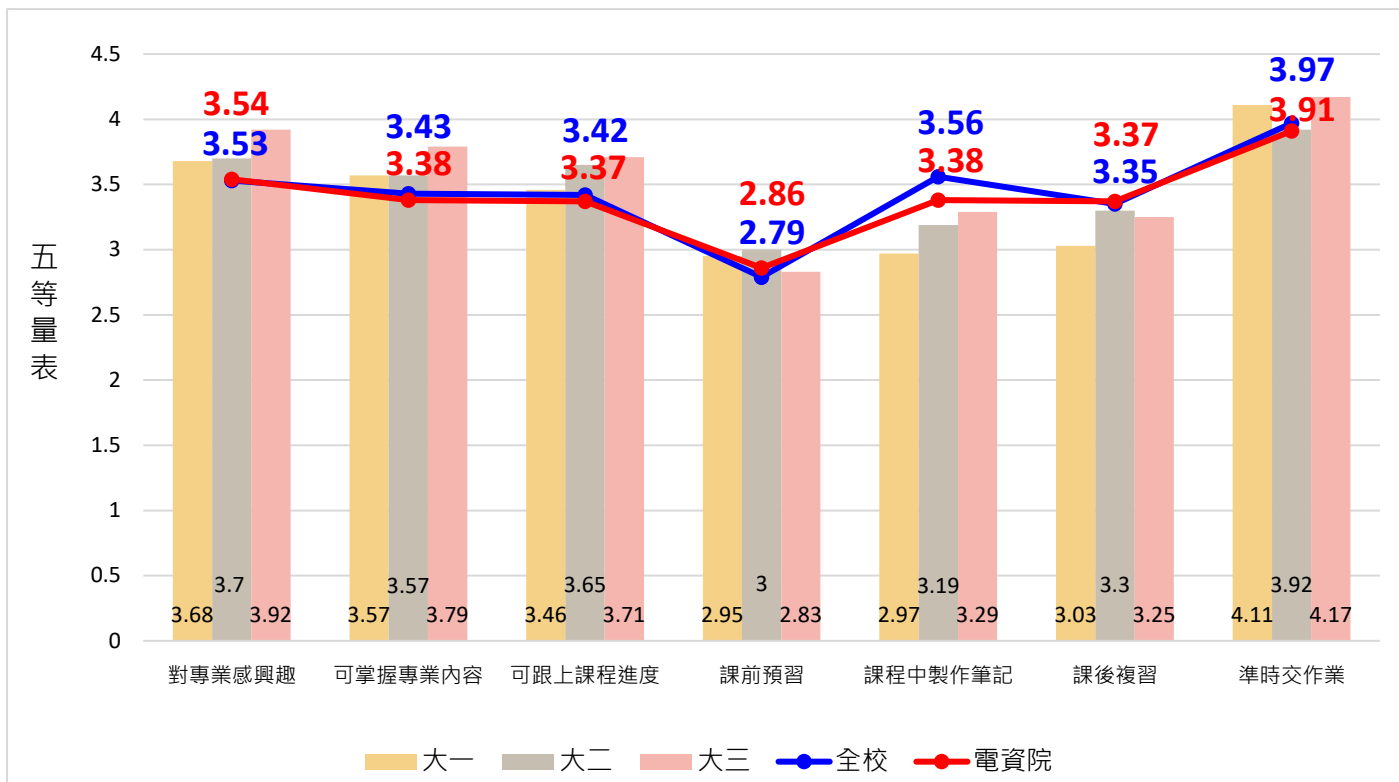


圖 6、本系學生學習經驗(1)平均數長條圖

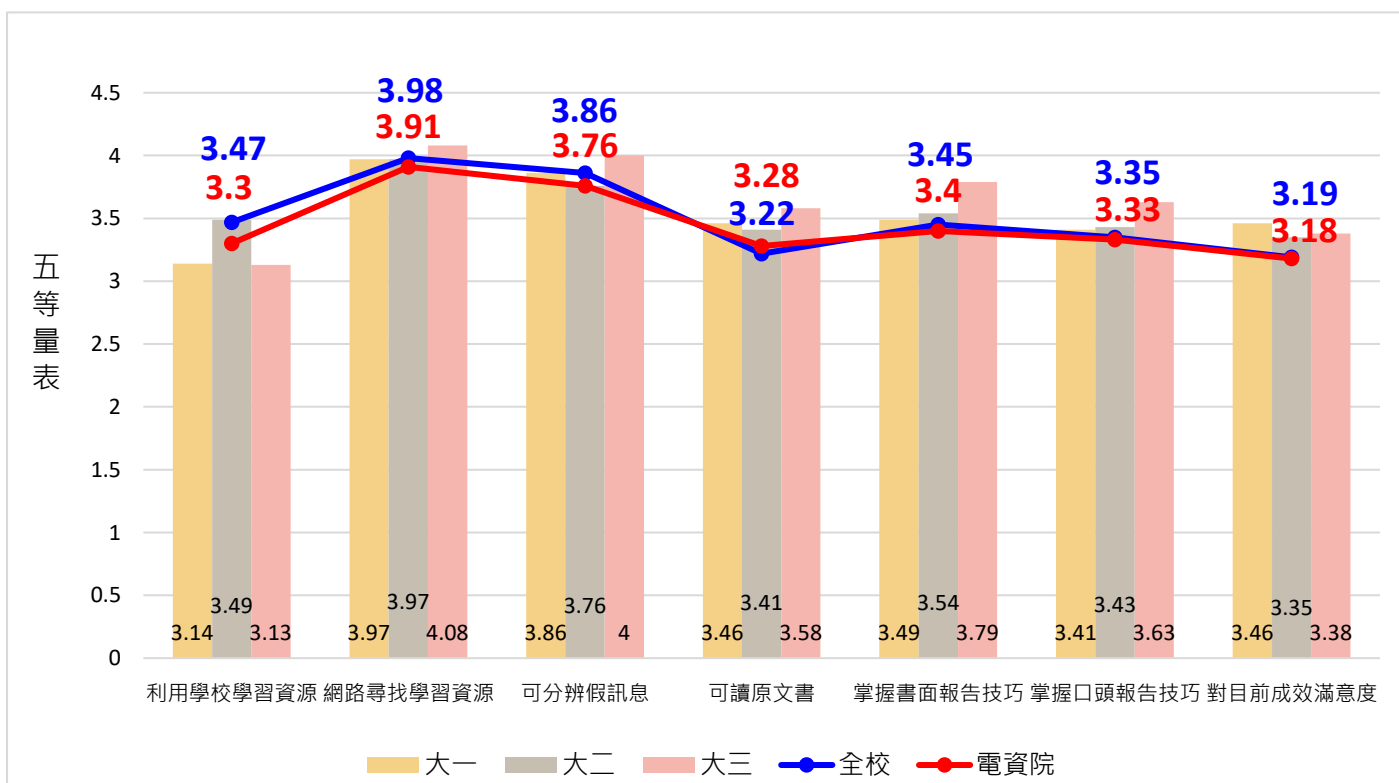


圖 7、本系學生學習經驗(2)平均數長條圖

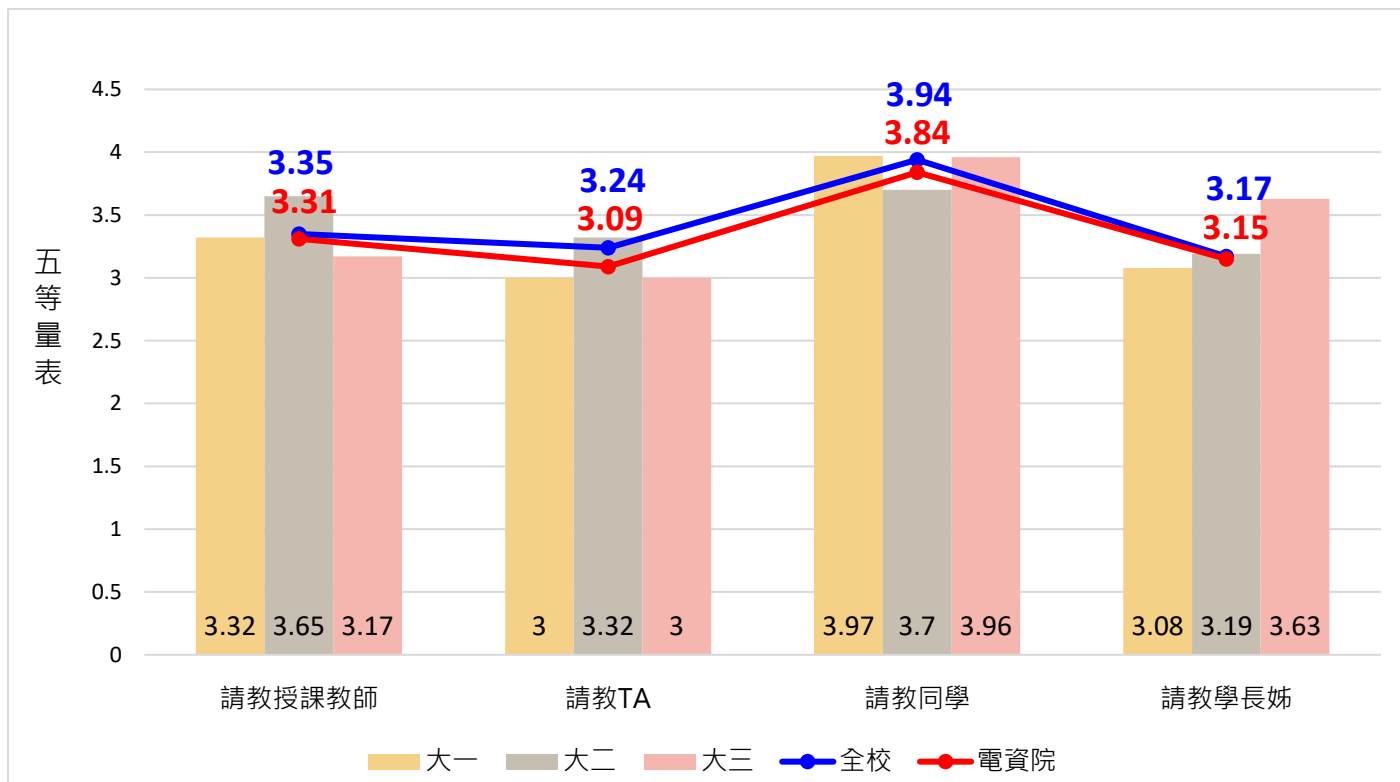


圖 8、本系學生學習困難尋求對象平均數長條圖

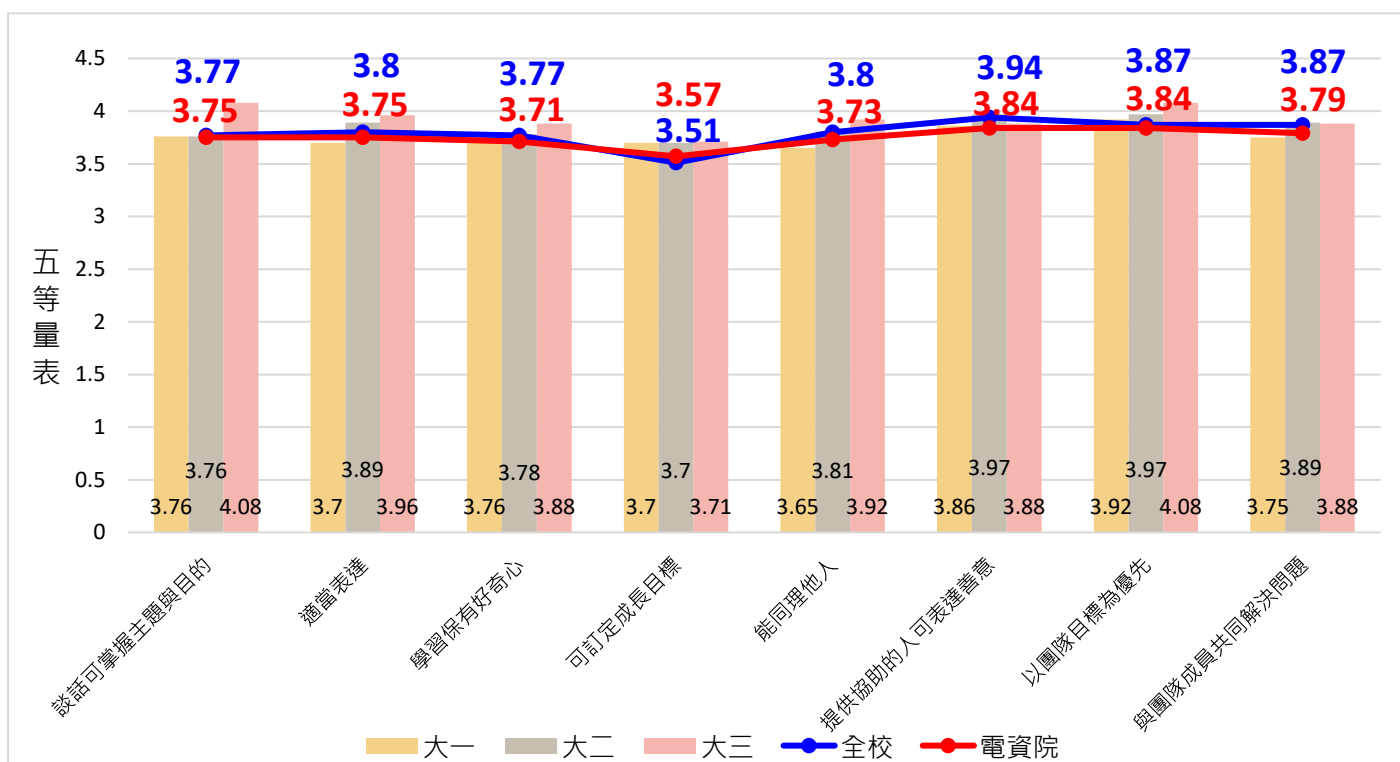


圖 9、本系學生素養能力(1)平均數長條圖

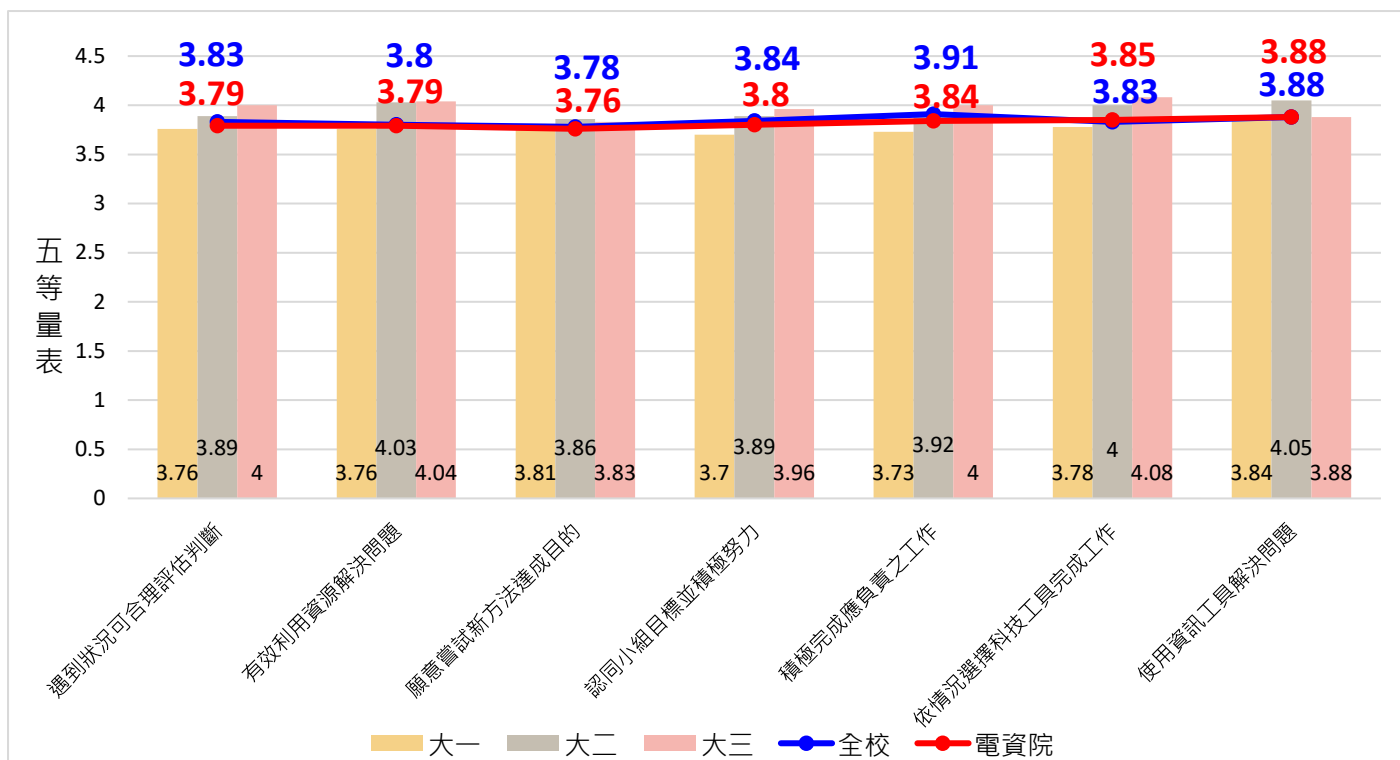


圖 10、本系學生素養能力(2)平均數長條圖

(三) 學士班學生跨域選課人數統計

110-2學期(去年同期)	111-2學期
11	29

(四) 在校生學期成績二分之一、三分之二(含)以上不及格人數統計

110-2學期(去年同期)		111-2學期	
大學資工二	2	大學資工一	2
大學資工三	2	大學資工二	1
大學資工四	3	大學資工四	2
小計	7	小計	5

(五) 休退學月報統計

(含學士班、碩士班)	110-2學期(去年同期)	111-2學期
休學人數	3	7
退學人數	5	5

(六) 預警人數、預警輔導比率、預警改善比率及預警輔導影響學生課業不佳的原因統計分析

預警輔導統計	110-2學期			111-1學期			111-2學期		
	全校	本院	本系	全校	本院	本系	全校	本院	本系
預警人數(B)	346	84	8	330	111	8	526	131	14

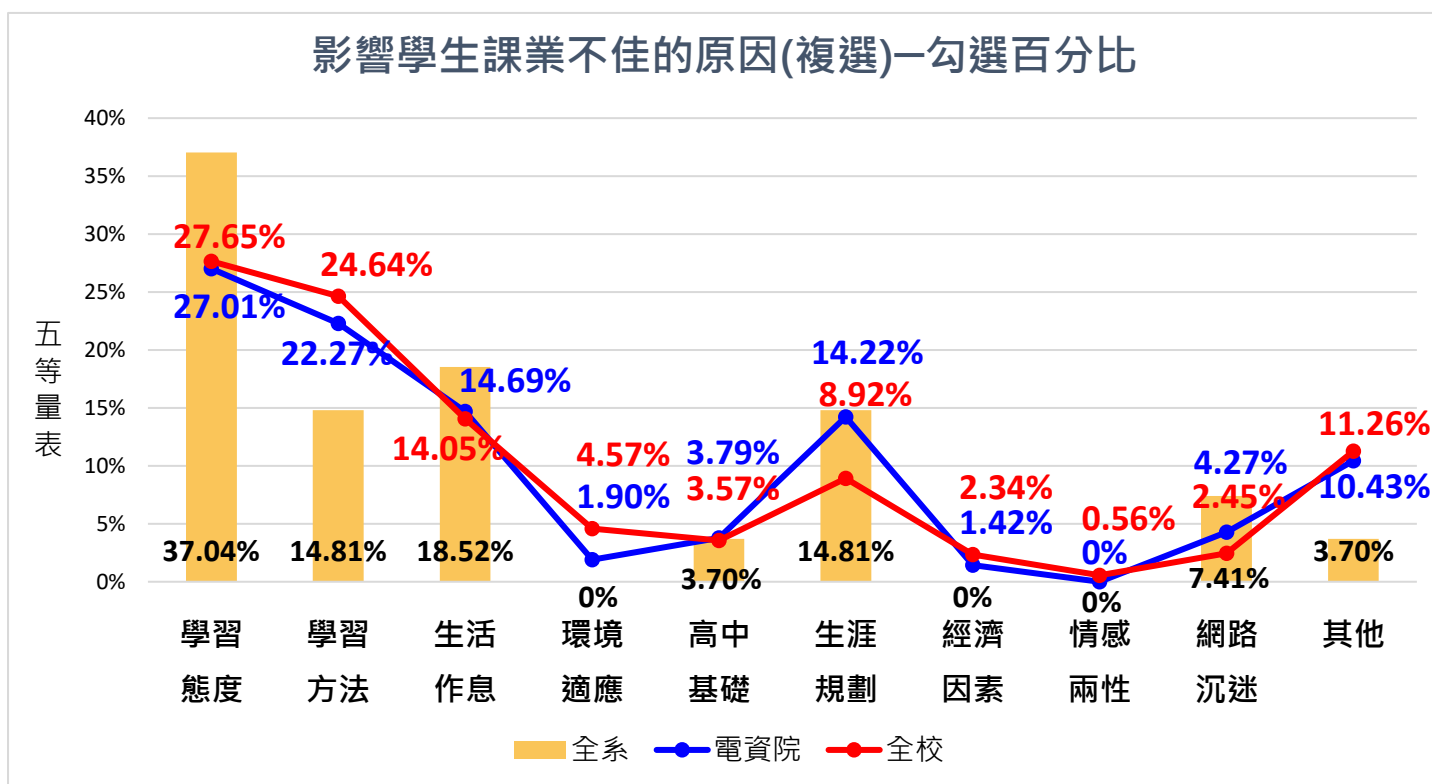
接受輔導學生人數(C)	337	84	8	322	111	8	508	131	14
輔導比率(C/B)	97.40%	100%	100%	97.58%	100%	100%	96.58%	100%	100%
接受輔導後改善學習成效學生人數(D)	303	76	6	308	108	8	472	120	13
改善比率(D/C)	89.91%	90.48%	75%	95.65%	97.30%	100%	92.91%	91.60%	92.86%

\*預警人數(B)：由註課組提供「本學期被預警科目數比率達 1/2」或「前學期成績不及格學分數達 1/2」(含)以上之學生人數。

\*接受輔導學生人數(C)：針對該預警名單進行輔導並線上填報預警輔導紀錄者。

\*改善人數(D)：由註課組提供該學期「因學業因素而退學(學退)」之學生名單，並由教發中心統計接受預警輔導後免除學退情形者。

\*教育部訂定預警學生接受輔導比率應達 90%以上，接受輔導後改善學習成效者應達 95%以上。



資工系預警輔導影響學生課業不佳的原因(複選)以「學習態度」所佔勾選百分比最高。另摘錄 111-2 學期預警輔導紀錄，有關學習態度之質性意見如下：

■ 學習態度：

- 缺曠課：「早上許多課程都無法早起到課」、「上課出席率不高」、「建議不要再缺課」。
- 缺乏學習意願：「因大四下學分數已足夠，對於多選的課參與程度不高」、「很少花時間念書，沒有學習動力」。

貳、教學改善計畫

項目	教學改善計畫(請以100-500字簡要說明)
(一) 教學評量(含質性意見)	<p>1. 以課程為分析單位，<u>資訊工程學系</u>於 111 學年度第 2 學期 <u>教學評量各構面皆無低於 3.5 分以下</u>課程。填答基本資料如表 1，各題項評量結果對照表如表 2，影響教學評量得分的可能因素(必/選修、專/兼任、一般/實習課程)分析結果如表 3。</p> <p>2. 資訊工程學系於 111 學年度第 2 學期開課課程數為 25 門，教學評量各題項的分布概況如表 2，本系 <u>教學評量</u>所有題項的平均構面皆在 4.32 以上，而最高分為 4.38 則落於第 5 題「老師不會無故缺課、遲到、早退。」；另在 <u>學生自評</u>部分，第 1 題「我在本課程的出席率」的平均分數最高為 4.61，而「除上課時間外，我每週花多少時間在本課程」之平均為 3.08，整體而言，學生對課程具相當正面的肯定，但課後自我投入學習的程度較低。有鑑於此，本系教師會將作業與課程報告的分量或質量做有效的增加與改善，期待能引導學生多一些時間在課業上努力。另一方面，本系的各項平均構面多數也低於全校的平均值，故也會對此與相對分數較低的教師做改善討論。</p> <p>3. 將影響教學評量得分的可能因素(必/選修、一般/實習課程)納入考量如表 3，分析發現必/選修課程及專/兼任課程皆無顯著差異。雖然如此，本系的各項平均數也相較於前一學期的平均值下降 0.24，分析原因是因為 111-2 學年度專任教師們對於學生的必修要求提高，故本項會持續觀察以找到師生教與學的平衡點。</p>
(二) 學生學習經驗問卷	此項次的數據分布較無差異問題，故此不做特別說明。
(三) 學士班學生跨域選課	此項次的數據分布為進步，故此不做特別說明。
(四) 學期成績二分之一、三分之二(含)以上不及格	此項次的數據分布為進步，故此不做特別說明。
(五) 休退學	<p>在學生休退學人數方面，在111-2學年度中，學、碩士班共有12位同學做休退學，雖然較110-2學年度相比多出兩位學生。但在教育部外加名額的角度來看，相較於111-1的16位、110-1的15位、109-1的13位、108-1的16位休退學人數來看，是有所進步。未來還會持續觀察，若有異常的變化，本系將會提出相對應的措施，以減少休退學率。</p>
(六) 預警輔導	此項次的數據分布較無差異問題，故此不做特別說明。